

Reakcie na najpodstatnejšie pripomienky poroty a expertov z 1. kola

Zapojí priestor na Paulínskej ulici, automobilová doprava sa má presunúť na východnú stranu ulice.

Priestor pred Hviezdu príčleňuje v maximálnej ploche materializuje, charakterom a prístupom na kultúrne centrum. Doplňuje zeleného pásu v centre ulice sa prejavuje doplnením stromov a voľbou dlažby so širokou zelenou šírku. Priestor medzi budovou a zeleným pásom ostáva voľný pre nástup do budovy, občasnú kultúrne akcie, tranzit chodcov, cyklistov a občasný prejazd pre zásobovanie alebo zásoňové vozidlá.

Riešenie zásobovania sály
- juhozápadné nárožie budovy a priliehajúca plocha slúžia pre zásobovanie veľkými vozidlami. Priamo dovnútra sály je umožnený vjazd veľkým vozidlom, výškový rozdiel oproti ulici je vriešený výškovo prispôsobiteľným hydraulickým pódium.

Riešiť parkovanie pre zamestnancov a účinkujúcich
- časť je umiestnená v páse parkovania na Paulínskej, zvyšok môže byť v neďalekom plánovanom polyfunkčnom dome s verejným parkoviskom na severe Paulínskej.

Kapacita sály dosahuje požadovanú kapacitu vďaka balkónom, toto riešenie je vnímané ako kompromisné.

- návrh teleskopického hľadiska na prízemí bol upravený, jeho kapacita bola zvýšená. Spolu s predsadenými radmi má sála na prízemí 400 miest na sedenie, na balkóne je ďalších 110 miest. Pri zasunutom teleskopickom hľadáisku má sála na prízemí kapacitu požadovaných 800 miest na státie.

Zachovanie pôvodných vertikálnych konštrukcií sály je otázne
- vzhľadom na nové, zvýšené požiadavky kladené na vertikálne konštrukcie sály, budú musieť byť pôvodné konštrukcie nahradené

Osvetlenie sály prostredníctvom svetlíkov vyvoláva viacero otázok:

- je dosiahnuté diaľkovo ovládanými zvislými svetlotesnými akustickými roletami s vodiacimi lištami Gerriets na interiérovej strane presklenia.
- sekundárne aj vodorovnými pásmi z ťažkého čierneho zamatu na kofajnicovom systéme pod spodnou úrovňou nosníkov.

- vertikálny aj horizontálny systém zamerania pôsobí zároveň ako akusticky pohltivá materiál
- nepreškene časti svetlako a obvodové steny sú so obloženie perforovanými drevenými panelmi s výsokou vzdušnou absorpciou
- priestor je navrhnutý ako akusticky "suchý", s nízkou dobou dozvuku
- pri využití sály spôsobmi, pre ktoré je potrebné dosiahnuť vyššiu dobu dozvuku, je to dosahované prostredníctvom elektronického dozvukového systému, ktorého snímacia a výtvorčaria prvky sú integrované v stenách a zrkadlách
- sálu je možné nastaviť podľa individuálnych požiadaviek pre rôzne žánre a interpretov nastavením dĺžky akustického systému a uzatváraním/otváraním/zmenou tvaru textílnych akustických prvkov.

3. zatienenie
- na exteriérovej strane presklenia sú osadené diaľkovo ovládateľné kovové lamely

4. odvod vody
- riešený žlabom medzi svetlíkmi

5. tepelnotechnické riešenie
- na konzultácii s odborníkom na tepelnotechniku upravené vid' detail 1:50

Formálny výraz zuborezu svetlíkov je vnímaný rôzne
- tvar prestrešenia hol v druhom kole ďalej rozpracovaný, časť svetlíkov bola upravená

na južné, čo jednak umožňuje získať väčšiu paletu svetelných podmienok pre sálu i tuť oslabuje asociácie s priemyselno-stavebnou typológiou. Autorský zámer smeruje k asociáciám s tvormi hvezd, jej negatívnym odťahkom, zároveň sprostredkúva do exteriéru svetlý signál informujúci o tom, že vnútri sály sa niečo deje. Predsadená vrstva lamiel na fasáde zjemňuje silný tvar zuborezu, zjednocuje zabratkovité výrezy vertikálne časti budovy, voľne reaguje na neadekvát predsadenú fasádu ďalšej výrežnej inštitúcie – mestského úradu.

Nadstavbou sa mení pomer hmôt, úroveň svetlíkov je považovaná za privýsokú - vertikálna časť budovy je síce oproti dnešnému stavu navýšená a pôdorysne rozšírená, avšak považujeme to za adekvátne požadovanej kapacite sály a novému využitiu budovy. Proporcie vertikálnej a horizontálnej časti sú približne zachované,

keďže okrem zväčšenia sály návrh pracuje aj s rozšírením horizontálnej podnože vysunutím prestrešenia na juh. Takýto prístup považujeme za konzistentný s prístupom, ktorý bol v minulosti uplatnený pri výstavbe budovy - požiadavky vyhlásavateľa na lokálny program sa snažíme plniť s rešpektom k pôvodnému priestorovému a architektonickému zámeru

Variabilita sály deklarovaná v schémach ukazuje možnosti používania, je vitane vysvetliť technické riešenie delenia, prepajania priestorov
 - veľkú sálu je možné podľa potreby predelovať závesmi z ťažkého zamatu zaveseného pod úrovňou nosníkov. Účelom nie je získanie paralelné funkčností menších sál, ale uspokojenie veľkosti priestoru na mieru charakteru akcie
 - balkón je možné oddeliť od zvyšku sály. Návrh bol upravený tak, aby bol balkón prístupný osobitne, z priestoru baru
 - bočné krídla baru/foyer je možné prevádzkovo a vizuálne oddelovať od seba a o exteriéry závesmi z ťažkého zamatu, vedenými na liste pod stropom.

Ďalšie poznámky k návrhu

- Zelenodotová infraštruktúra - čo nevsiakne a nevyparí sa v rámci zelenej strechy, pozdie do zelených plôch pri budove sú vsakovacími dŕženmi, pripadne do vsakov vsakovacími boxami pod novými spevnenými plochami (štruktúralne substráty s aktívnym uhlím).
- Dôraz na bar/kaviareň - potom, ako zo skončeného predstavenia odide 500/800 návštevníkov, je dôležité, aby mali možnosť zostať v budove na kávu/pivo/vino. Zväčšini sme priestory baru/kaviarne na maximum, čo je vzhľadom na ich obmed

Anotácia

Hviezda je solitár, ktorý sa doteraz obracal iba do Paľaiskej ulice. Prihlásil priestorňav na severe a na juhu boli iba prechodni, zádná časť budovy zvislo stála. Všetky priestory boli uzavreté, v uzavretých priestoroch sa nemohli vyskytnúť prevádzky budovy tak, aby tieto priestory dostali nové zmysly – aby sa neustavovali, aby sa v nich dalo pobývať, aby sa nich dalo pozerať.

Tvar, prepojenia a možné režimy sily a jej okolitých priestorov navrhujeme tak, aby vznikla široká možnosť ich použitia – môžu byť podľa potreby aktuálne aj dostupné ako jedna kontinuálna navádzajúca sekvencia alebo môžu byť prístupné ako súhrn súvisiacich priestorov, ktoré sa môžu rozvíjať a rozširovať do celého galia a hostiť bor národného divadla, na druhý deň v nej môže byť knižný festival osvetlený denným svetlom cez strešné svetlíky, na tretí den zväzba, na štvrtý konferencia, na piaty sa môže stretnúť film, na šiesty koncert. (Na siedmy deň sa nepočítalo.)

Popri profesionálnom programe poskytuje Hviezda zázemie aj pre ateliéry/skúšobne dielne/komunitné a klubové aktivity. Tie sú prístupné jednak z hlavného foyer s barom a jednak aj vlastným vstupom zo severnej strany, nezávisle od toho, čo sa práve deje vo zvyšku budovy.

Hviezda svieti celý deň a celú noc!



TRANSFORMÁCIA KINA HVIEZDA / NOVÉ KULTÚRNE CENTRUM

PŮSOBNÉ BILANCE PŘEŠEDNÍHO ÚZEMIA				
ČÁST PŮSOBNÉHO ÚZEMIA	POČET MJ	INDEX	POZN.	
ZASTAVANÁ PLOCHA	3420	m2		
SPRÁVNĚNÉ PLOCHY	1050	m2		
PLOCHA ZELENEJ NA PLOCHU	350	m2		
PLOCHA ZELENEJ STROJŮ	3080	m2		
PRŮBĚH PŮSOBNÉHO ÚZEMIA	3100	m2		
OBČETNOSTI ÚZEMIA	13350	m3		

OBČETNOSTI BILANCE OBJEKTU				
ČÁST PŘEŠEDNÍHO OBJEKTU	POČET MJ	INDEX	POZN.	
ANALYZOVANÉ ČÁSTI OBJEKTU	6620	m3		
REKONSTRUKČNÍ ČÁSTI OBJEKTU	1720	m3		
NOVÉ ČÁSTI OBJEKTU	13620	m3		

PŮSOBNÉ BILANCE - LOKALITNÍ PROGRAM - ROZPIS NÁKLADŮ				
SALA	POČET MJ	INDEX	SÚČET	
prostor	200	m2	1000	60000
plocha na stěně	270	m2	2000	540000
balustrády	120	m2	2000	240000
boční stěny	50	m2	1500	75000
strop	60	m2	11000	1560000
SPOLU (bez DPH)				

FOYER + KAVIAR				
FOYER VÍŠANÉ KAVIAR A BAR	POČET MJ	INDEX	SÚČET	
foyer	550	m2	1300	715000
kavárna	50	m2	1500	90000
základní kavárna	50	m2	1200	90000
SPOLU (bez DPH)				

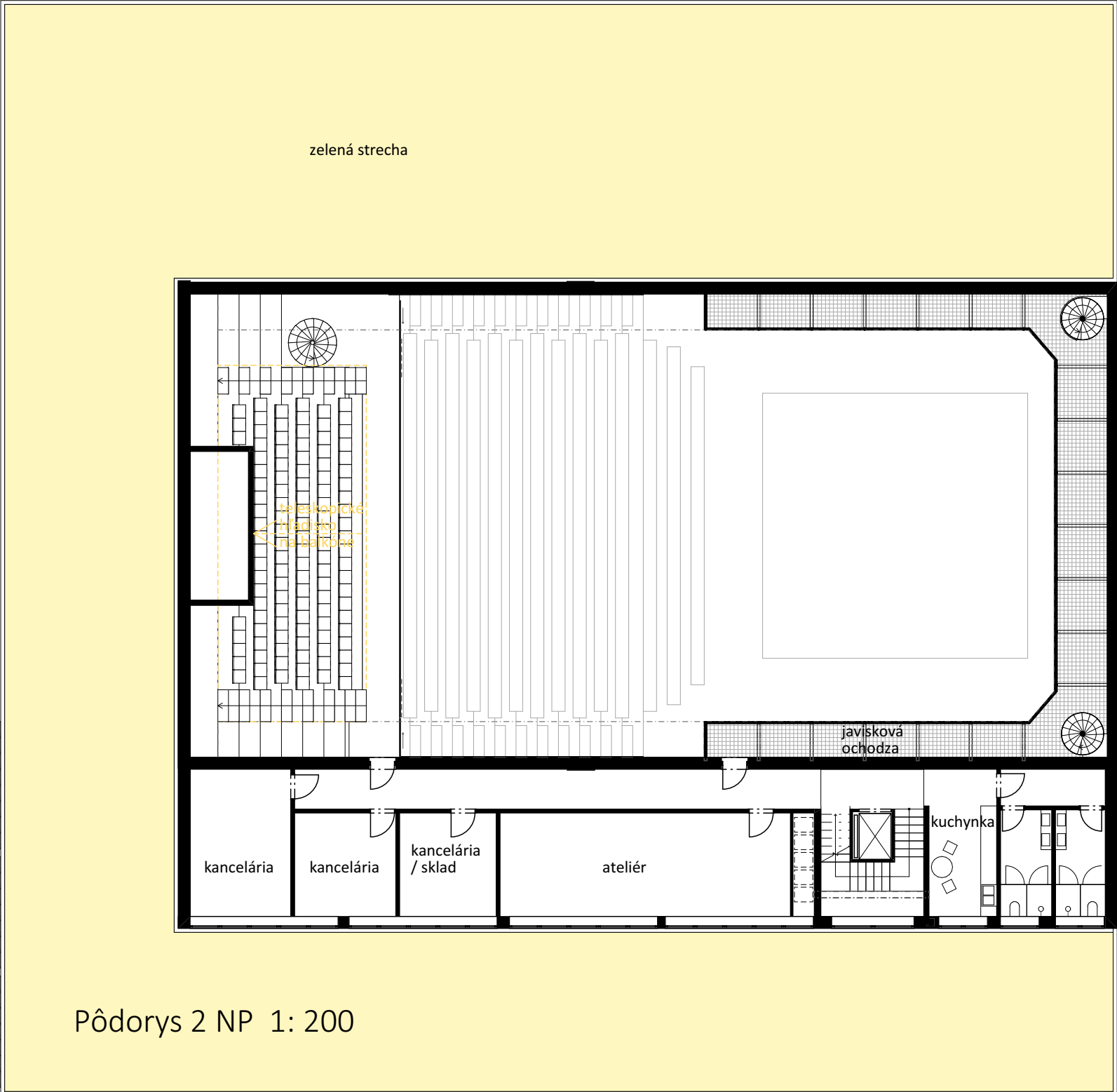
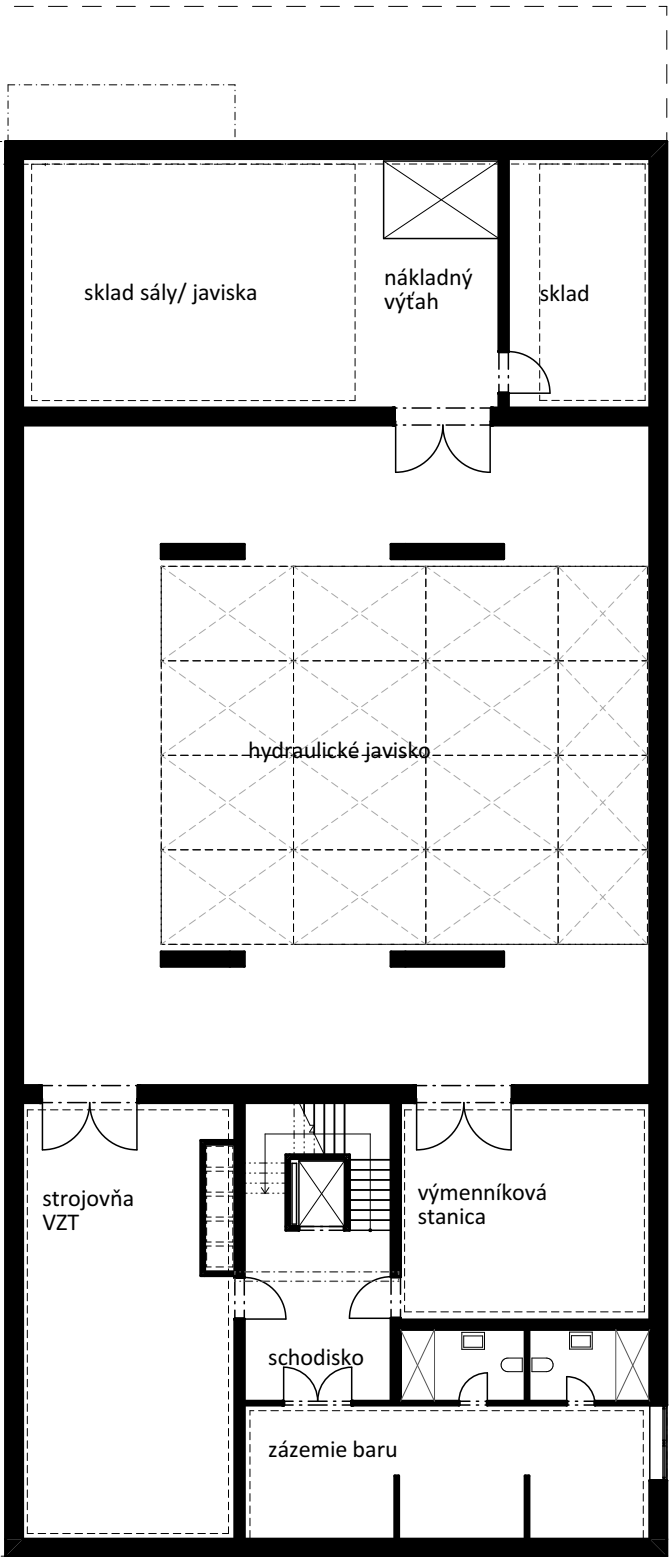
KAVIAR A DALŠÍ PŘÍSTAVBY				
KAVIAR	POČET MJ	INDEX	SÚČET	
stěny	110	m2	1500	165000
stěny na přístavbu	200	m2	1300	260000
hygieny, zázemí	140	m2	1300	182000
kuchyně	180	m2	1500	270000
SPOLU (bez DPH)				

TECHNICKÉ ZÁZEMÍ				
TECHN. (STROJOVNA VZT, VÝMĚNÍK...)	POČET MJ	INDEX	SÚČET	
stěny	440	m2	1500	660000
komunikace	100	m2	1000	100000
SPOLU (bez DPH)				

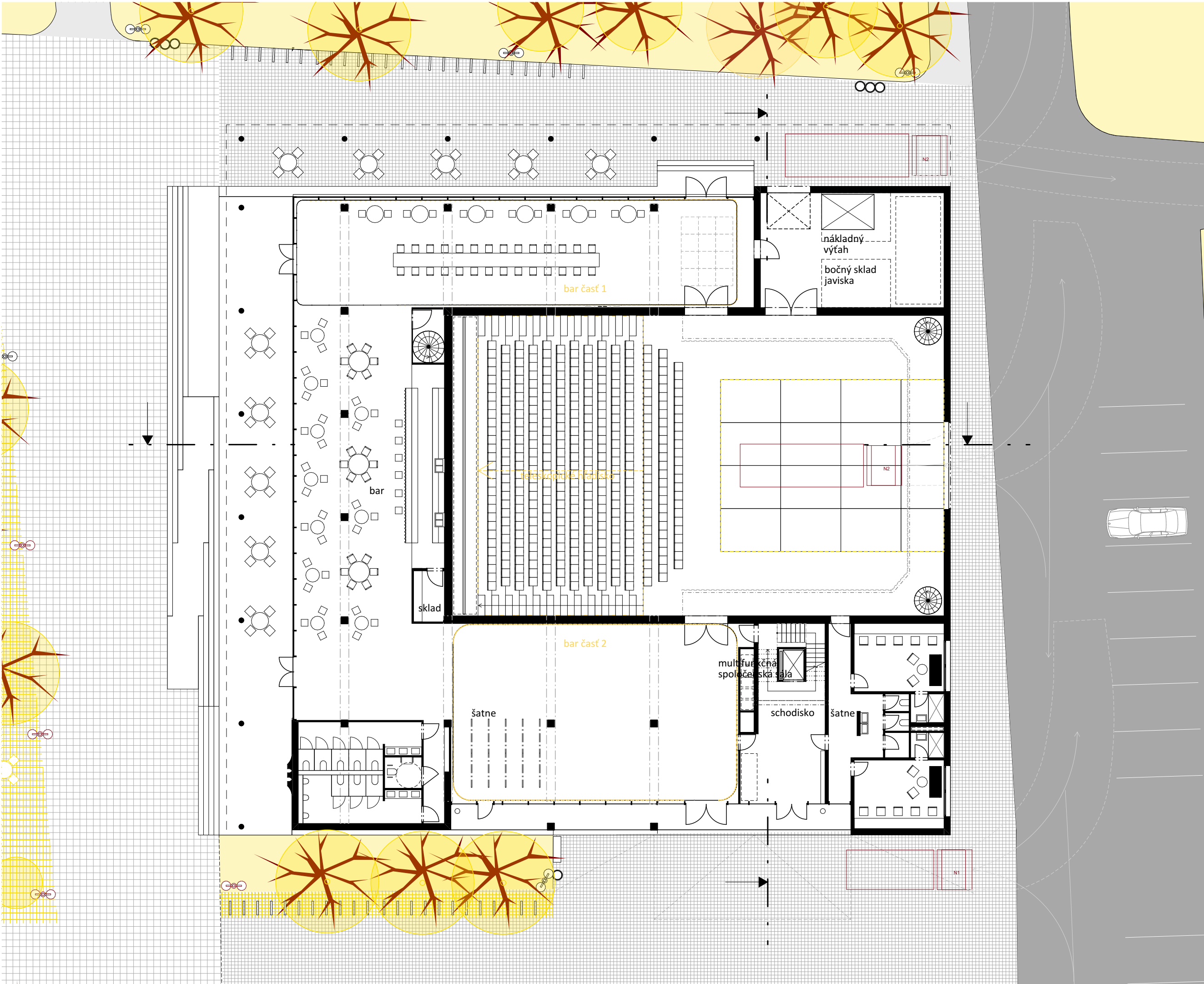
EXTERIÉRNÍ PLOCHY A PŘÍSTAVBY				
EXTERIÉRNÍ PLOCHY	POČET MJ	INDEX	SÚČET	
společenské plochy	1050	m2	200	210000
neorganizované plochy	300	m2	100	30000
výhledy	8	kl	5000	40000
výhledy	20	kl	900	18000
SPOLU (bez DPH)				

OSTATNÉ				
Uměl. díla - rek. možnosti a nové	POČET MJ	INDEX	SÚČET	
uměl. díla	2	kl		50000
SPOLU (bez DPH)				

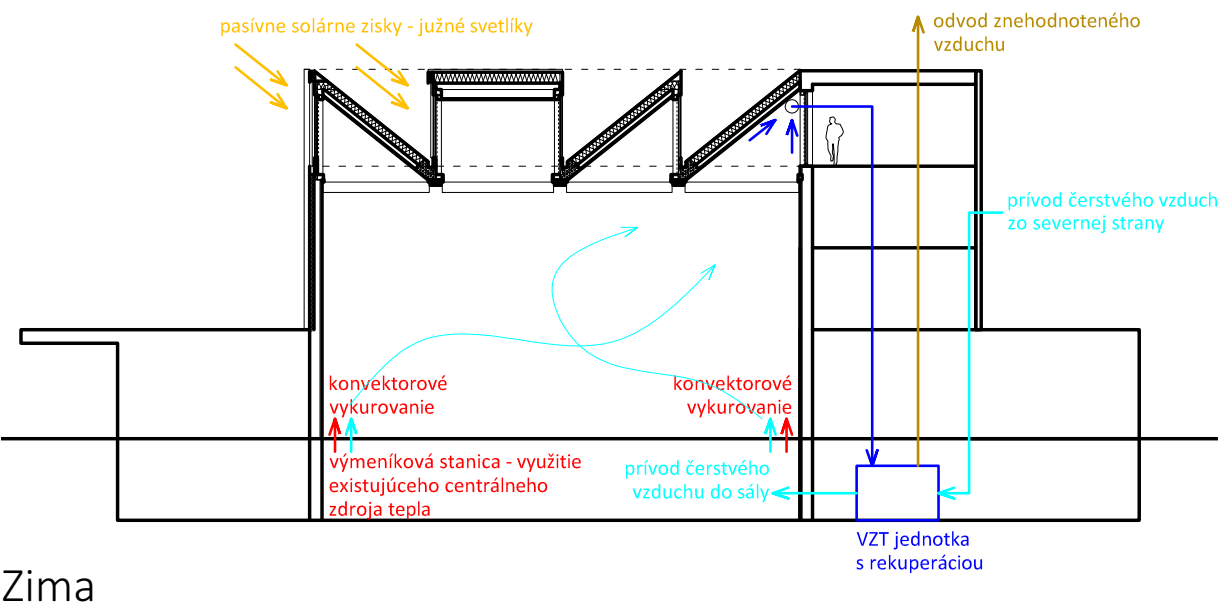
Pôdorys 1PP 1: 200



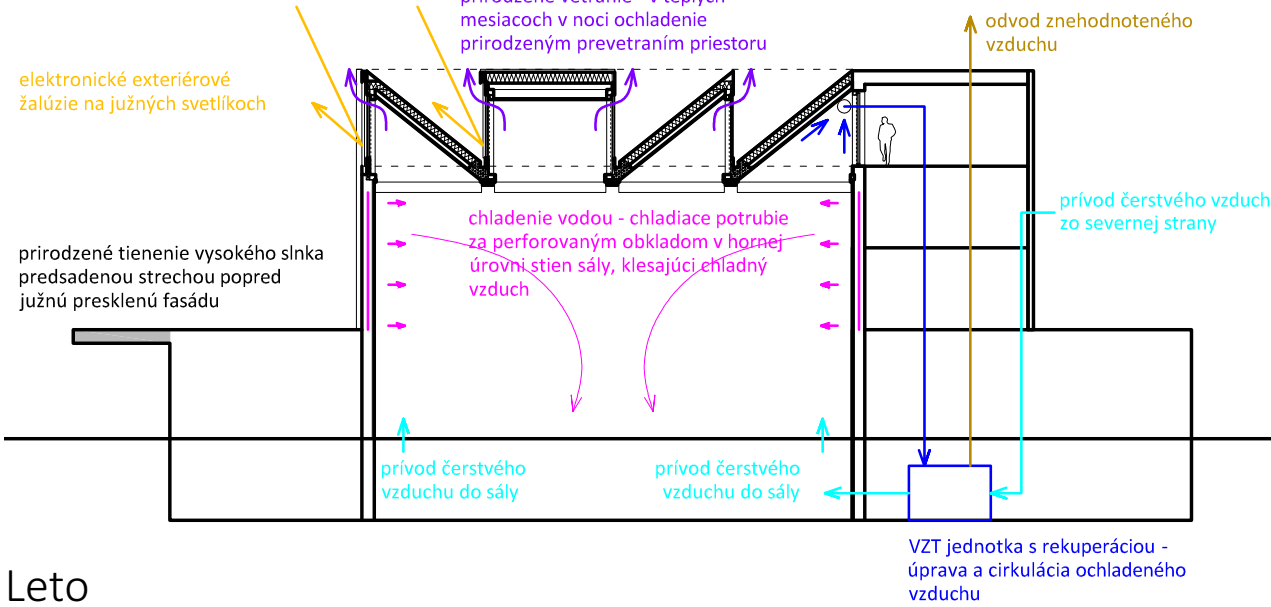
Pôdorys 2 NP 1: 200



Pôdorys 1 NP 1: 200

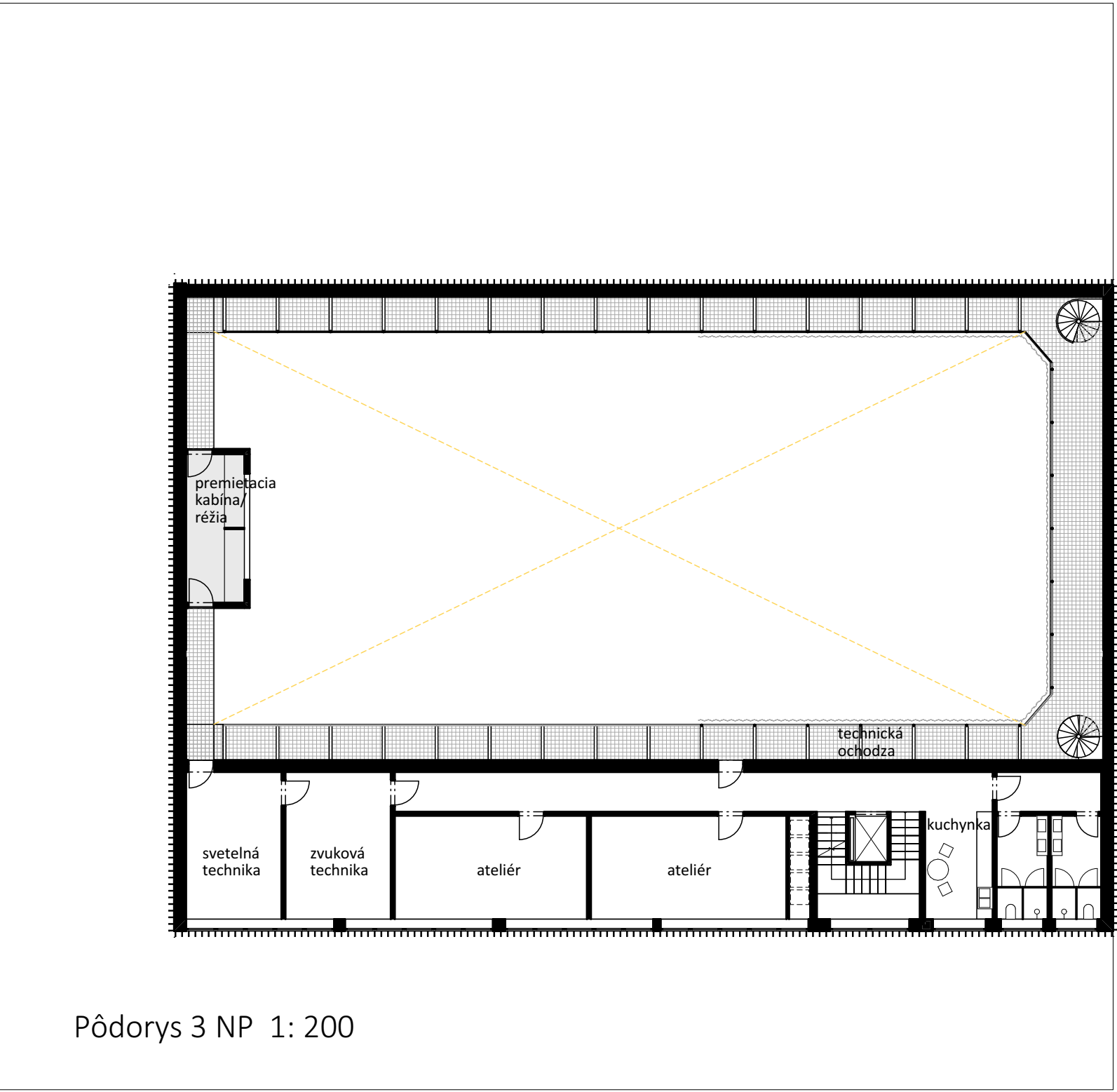


Zima

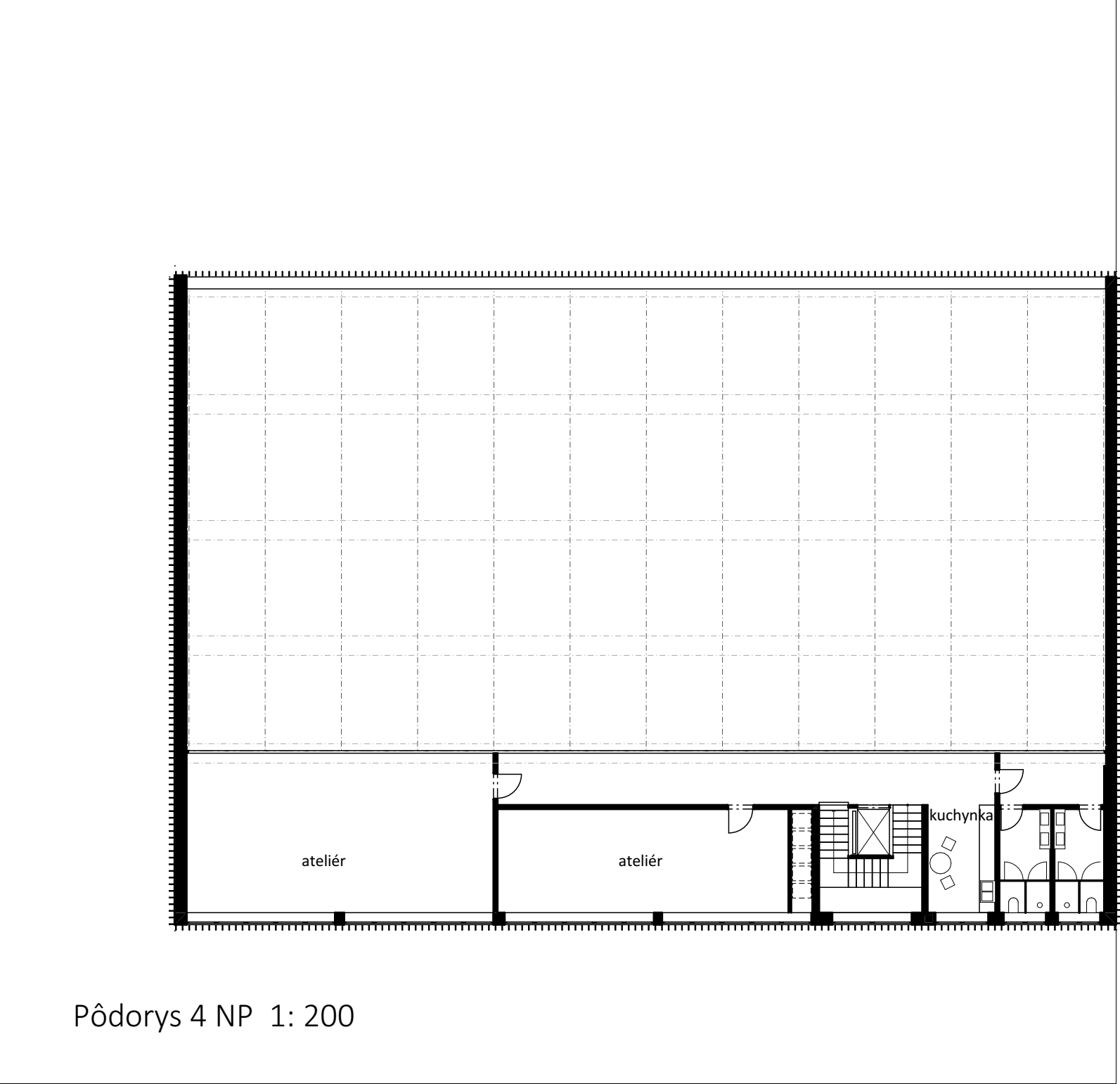


Leto

Energetická schéma



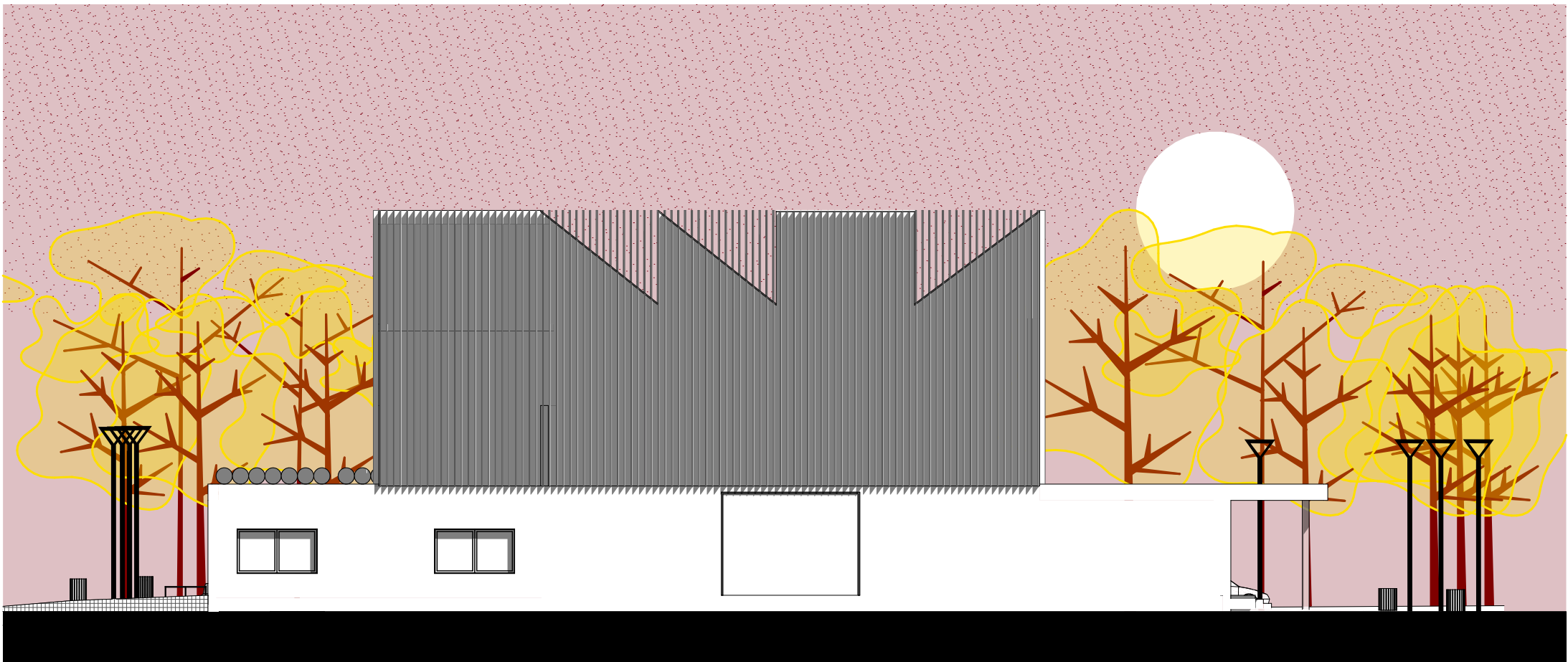
Pôdorys 3 NP 1: 200



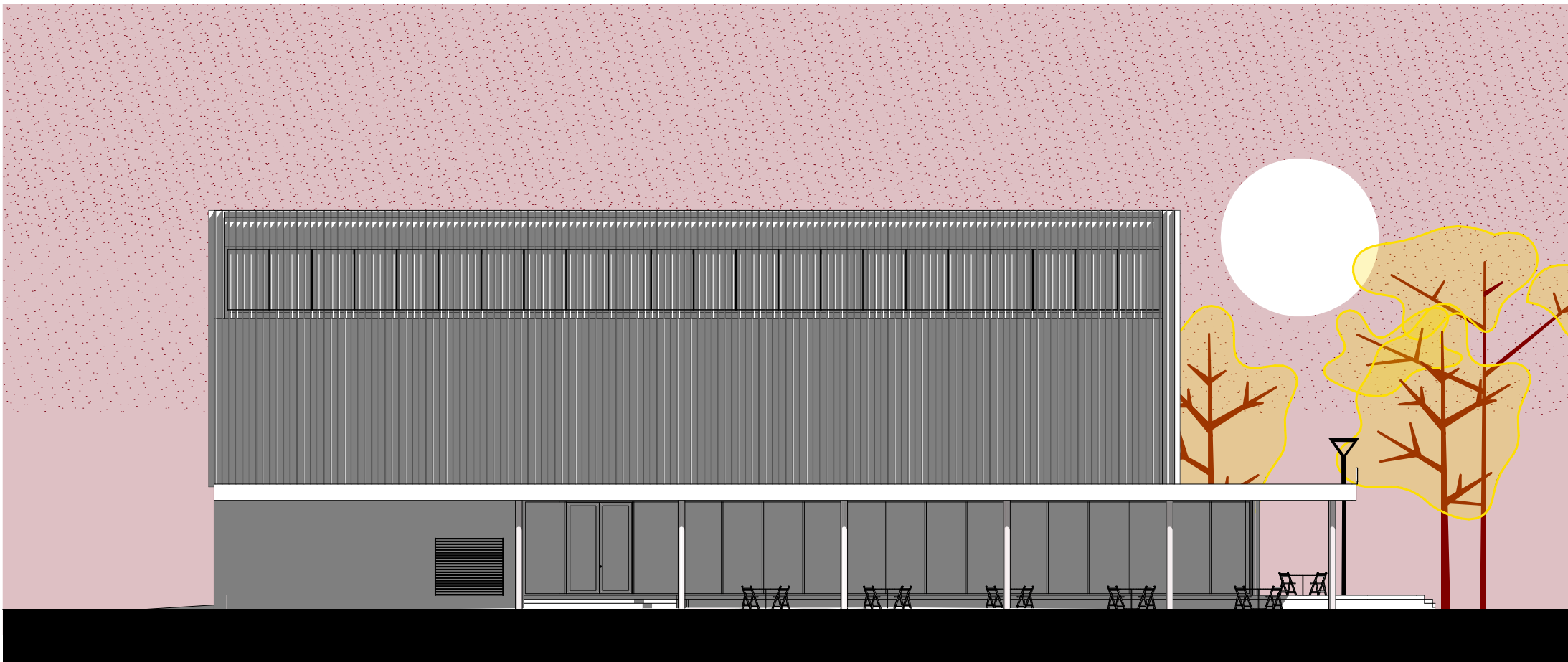
Pôdorys 4 NP 1: 200



TRANSFORMÁCIA KINA HVIEZDA / NOVÉ KULTÚRNE CENTRUM



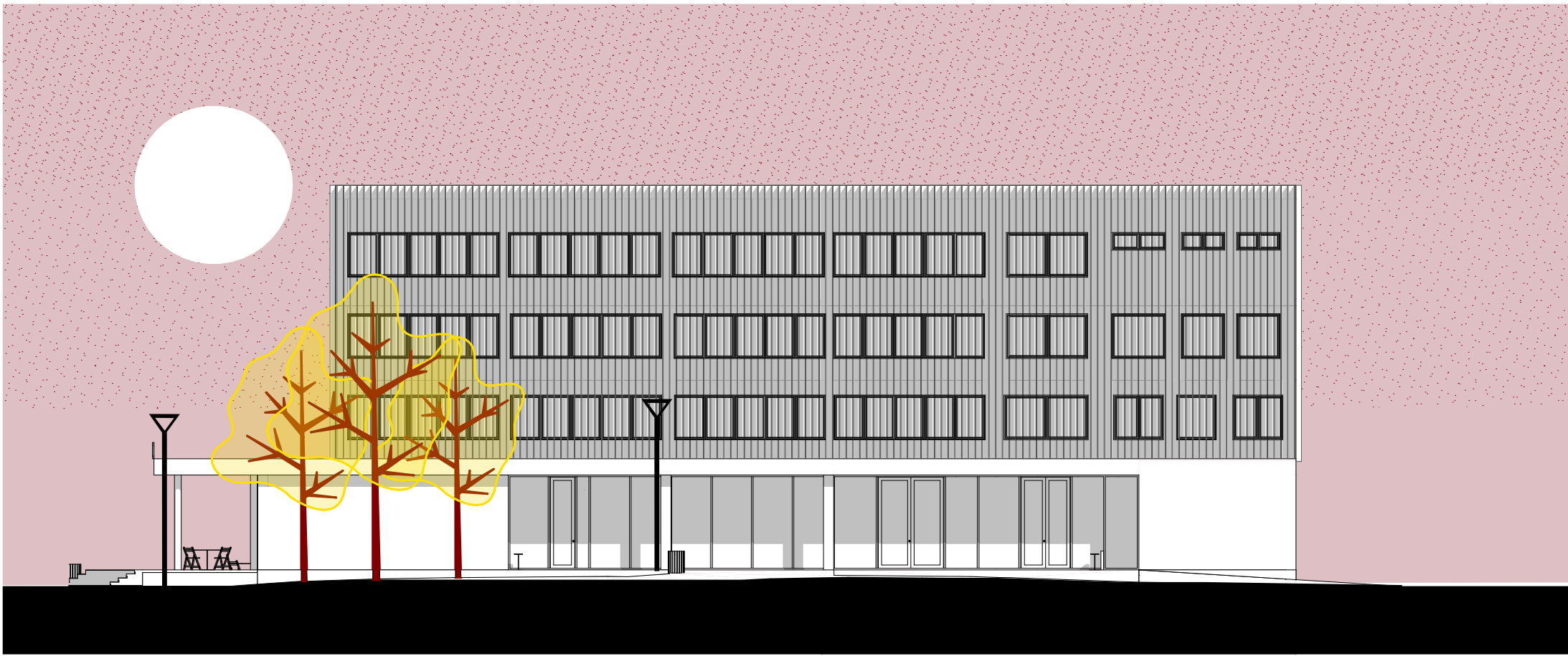
Západný pohľad 1 : 200



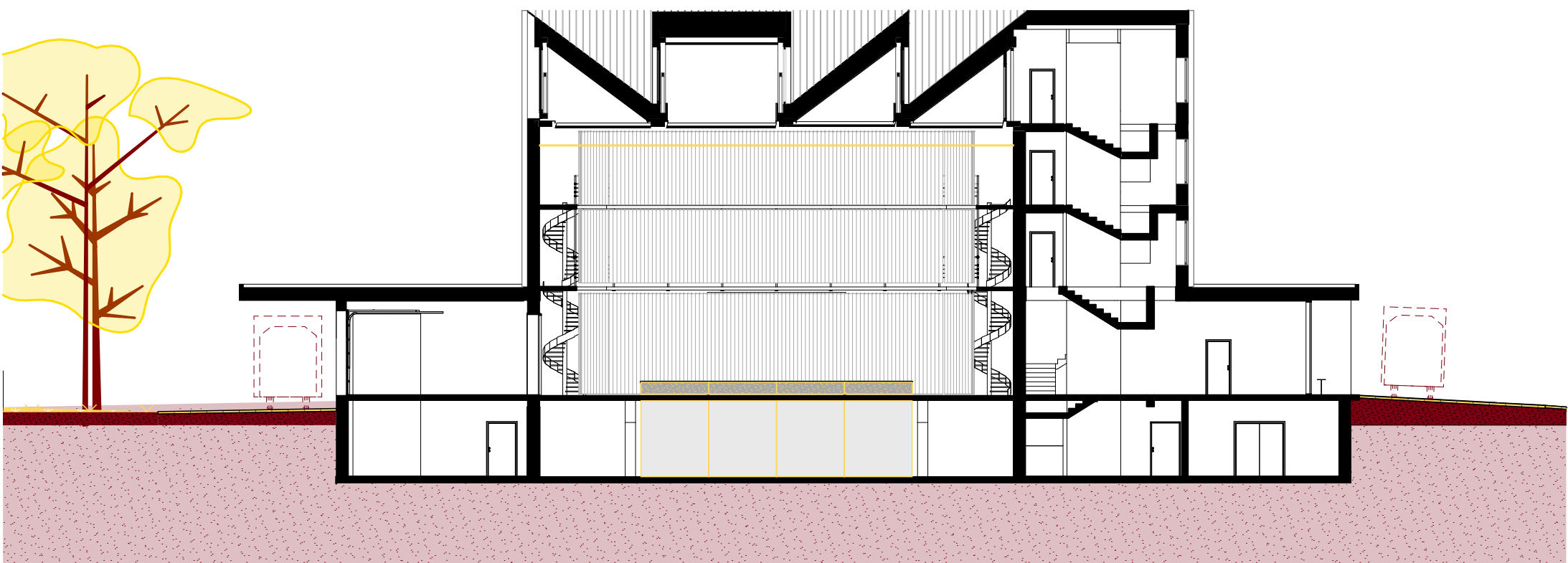
Južný pohľad 1 : 200



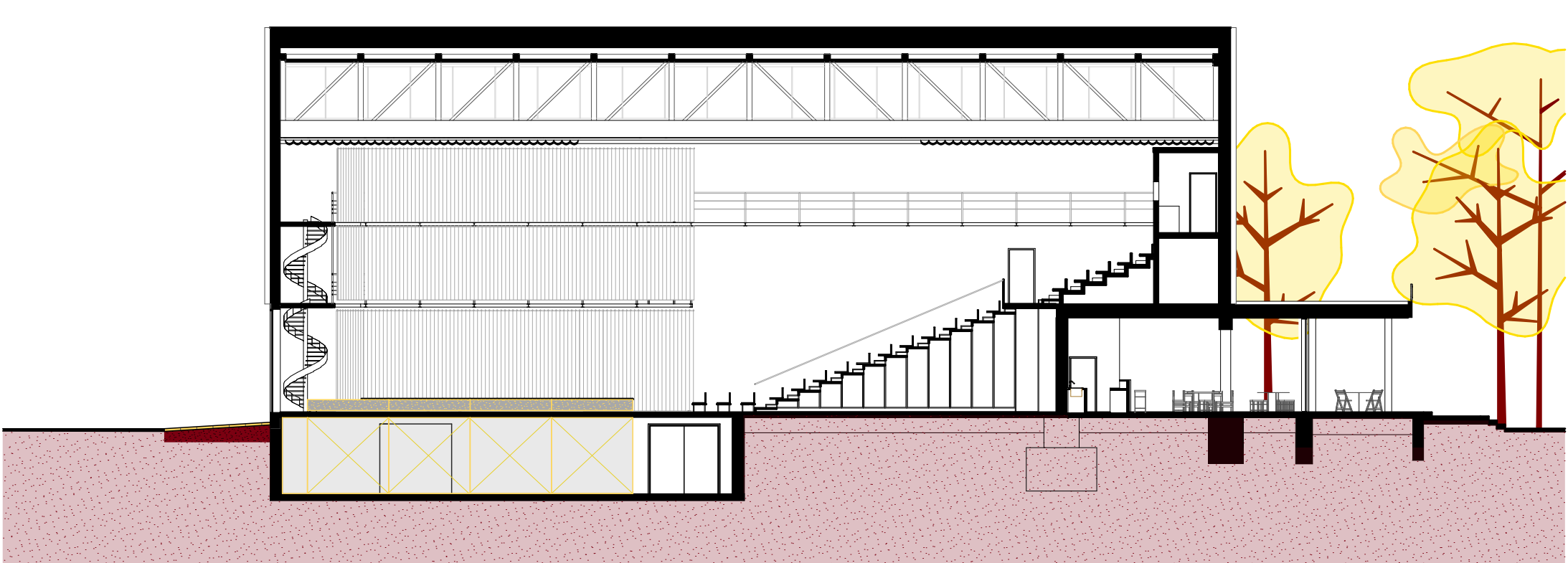
Východný pohľad 1 : 200



Severný pohľad 1 : 200



Priečný rez 1: 200



Pozdĺžny rez 1: 200



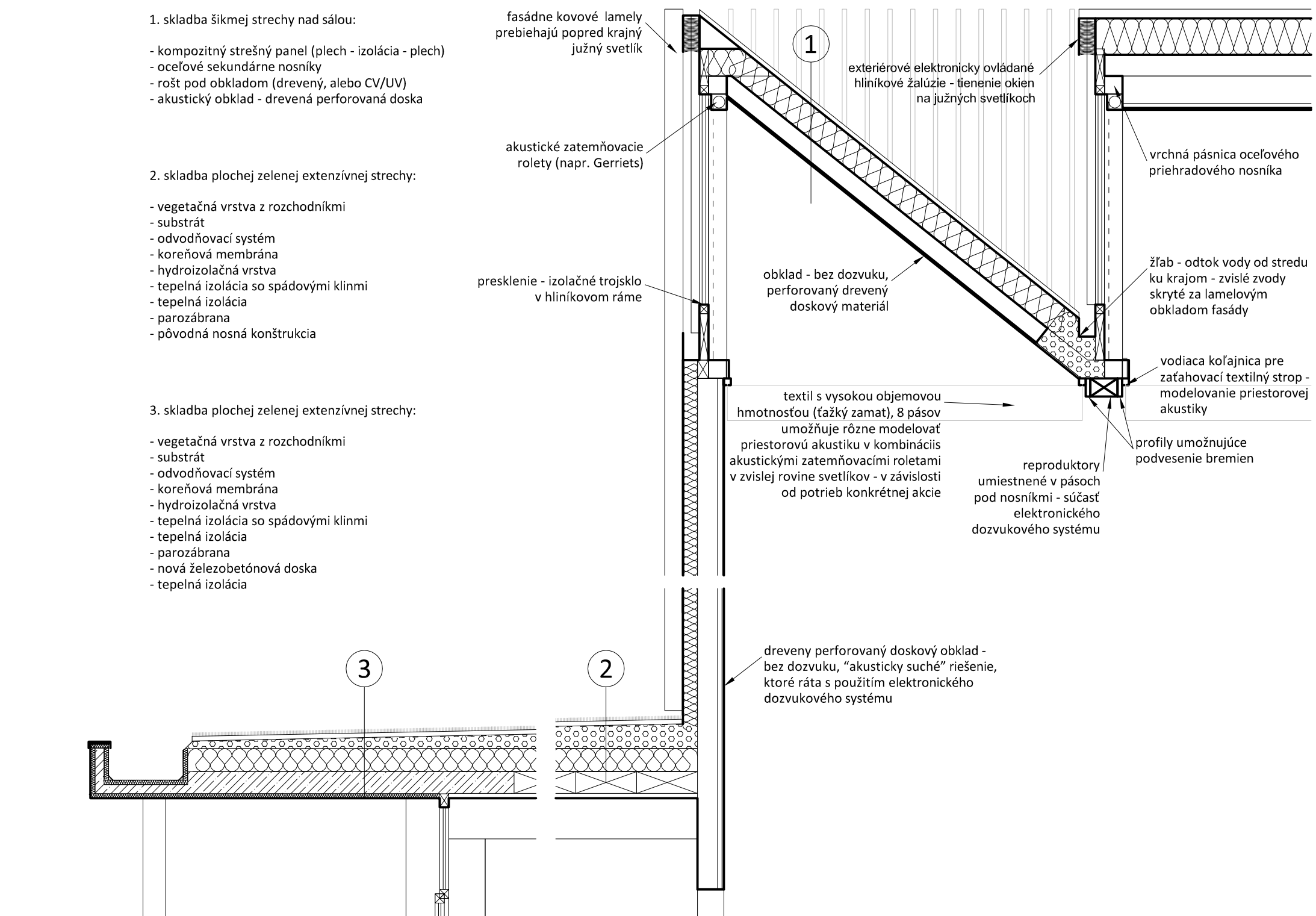
Hlavná sála - Pedstavenie



Kaviareň - Firemný večerok



Hlavná sála - Trh



Detail fasády, akustické riešenie svetlíkov

TRANSFORMÁCIA KINA HVIEZDA / NOVÉ KULTÚRNE CENTRUM